



Antagen i  
kommunstyrelsen  
2016-04-26

# Ortsanalys för Fjärdhundra

---

Enköpings kommun

**UTGIVARE**

Enköpings kommun  
Kungsgatan 42, 745 80 Enköping  
Tfn: 0171-62 50 00  
Fax: 0171-392 68  
E-post: [kommunen@enkoping.se](mailto:kommunen@enkoping.se)  
Webbplats: [www.enkoping.se](http://www.enkoping.se)

**ANTAGEN I KOMMUNSTYRELSEN 2016-04-26**

Ortsanalys för Fjärdhundra  
Samhällsbyggnadsförvaltningen  
Plan- och exploateringsavdelningen

**FOTO**

Enköpings kommuns bildarkiv, på respektive förvaltning,  
om inget annat anges. Omslag: Enköpings kommun





Foto: Enköpings kommun

Flygbild över Fjärdhundrabadet

# Fjärdhundra lever

I Fjärdhundra finns ett aktivt föreningsliv och en stark entreprenörsanda. Bygden är levande med mycket kreativitet, engagemang och nyfikenhet. Orten ligger mellan Enköping och Sala, nära riksväg 70, vilket gör att det finns goda möjligheter till arbetspendling.

Fjärdhundra präglas av en vacker natur med flera naturreservat, stora skogsområden och öppna jordbruksmarker. Idag bor drygt 900 personer i samhället och cirka 2 590 på den omkringliggande landsbygden.

Ortsanalysen för Fjärdhundra är dels en inventering inför uppdateringen av kommunens översiktsplan, men den ska även fungera som ett underlag för all kommunal planering. Ortsanalysen beskriver Fjärdhundras karaktär och genom analyser av styrkor och svagheter konkretiseras rekommendationer för ortens framtida utveckling.

De boende i och runt Fjärdhundra har varit de viktigaste deltagarna i framtagandet av ortsanalysen, dels under dialogmötet i maj 2015 där boende bidrog med både kunskap och inspiration men även under ett skolprojekt som genomfördes i juni på Fjärdhundraskolan. Även referensgruppen i Fjärdhundra har varit till stor hjälp under framtagandet av ortsanalysen.

Tack till alla som har engagerat sig!

# Innehållsförteckning

Förord	3
Innehållsförteckning	4
Bakgrund och tillvägagångssätt	5
Beskrivning av Fjärdhundra	
Geografi	6
Befolkning	7
Inkomst och utbildningsnivå	7
Kommunikationer och infrastruktur	8
Historia	9
Landskap och natur	12
Fysiska strukturer	15
Funktioner och folkliv	18
Analys	
Identitet, anda och mentalitet	20
Styrkor och svagheter	22
Morgondagens Fjärdhundra	
10 punkter för ett bättre Fjärdhundra	25
Utvecklingsprojekt med Leader	30
Vad händer nu?	30

# Bakgrund och tillvägagångssätt

## BAKGRUND OCH METOD

En ny översiktsplan för Enköpings kommun antogs i maj 2014. En av översiktsplanens utvecklingsstrategier är att utveckla kommunens tätorter och landsbygdscentra, därför ses ortsanalysarbetet som en central utgångspunkt för det vidare arbetet med att utveckla kommunens kransorter. Tanken är att ortsanalyserna ska lyftas in i översiktsplanen i form av kapitel om respektive ort när översiktsplanen uppdateras. Med bakgrund av detta fattades det i december 2013 beslut om att Enköpings kommun ska arbeta med ortsanalyser för kommunens mindre orter under 2014-2015.

Syftet med ortsanalysarbetet är att föra en aktiv dialog med invånarna i kommunens mindre orter för att få ett grepp och en sammanhållen syn på ortens förutsättningar och utveckling. I förlängningen är syftet att ortsanalysarbetet ska lägga en grund för ett brett förankrat inventeringsarbete inför arbetet med att uppdatera den kommuntäckande översiktsplanen. Ortsanalysen är även tänkt att fungera som invånarnas verktyg för att på olika sätt utveckla orten. Styrkan ligger i att alla aktörer har en gemensam bild av ortens framtid och kan driva arbetet i den riktningen.

Ortsanalyserna beskriver orternas karaktär och identitet utifrån bland annat historia, fysiska strukturer och folkliv. De redogör för orternas styrkor och svagheter, vilka sedan ligger till grund för framtagandet av ett antal punkter för en framtida positiv utveckling.

Arbetet avgränsas inte bara till tätorten utan berör även omkringliggande landsbygd. Alla som känner att de har anknytning till orten är välkomna att delta i arbetet. Omlandet kring en ort är viktig och står ofta för värdefulla miljöer, företagande och föreningsliv.

## SÅ HÄR GICK DET TILL

Tidigt i arbetsprocessen skapades en referensgrupp bestående av sju aktiva invånare i bygden.

Referensgruppens syfte var att hjälpa till att hitta viktiga nyckelpersoner, marknadsföra dialogmötet, ha möjlighet att diskutera viktiga frågor i en mindre grupp samt att hjälpa till under dialogmötet.

Dialogmötet genomfördes torsdagen den 21 maj 2015 i Fjärdhundraskolans matsal där cirka 125 besökare deltog. Mötet bestod av tre workshops och som en introduktion

till den första workshopen berättade tre personer från bygden om sin syn på orten, dess identitet och framtid. Under den första workshopen fick deltagarna fortsätta att diskutera Fjärdhundrandan för att sedan beskriva ortens styrkor och svagheter och avsluta med att diskutera viktiga framtidsfrågor utifrån olika teman. Under en fikapaus fick mötesdeltagarna mingla, fika och titta på utställningar med historiska foton.

Dialogen fortsatte sedan genom ett skolprojekt den 1 juni 2015 med en niondeklass på Fjärdhundraskolan. I grupper fick eleverna diskutera Fjärdhundras identitet, styrkor och svagheter samt viktiga framtidsfrågor.

Efter dialogmötet och skolprojektet sammanställdes materialet och skickades ut till samtliga deltagare. Materialet har sedan legat till grund för den här ortsanalysen som har tagits fram med hjälp av referensgruppen i Fjärdhundra.

Ortsanalysens innehåll och riktning har stämts av med kommunstyrelsens plan-, mark- och exploateringsutskott innan det skickades på avstämningsrunda till de mötesdeltagare som under mötet kryssade i att de ville korrekturläsa ortsanalysen.

Efter avstämningsrundan har ortsanalysen reviderats utifrån inkomna synpunkter. I april 2016 har kommunstyrelsen antagit ortsanalysen för Fjärdhundra som ett underlag för den fortsatta kommunala planeringen och utvecklingen av orten. Ortsanalysen har även förankrats och delats ut till samtliga ledamöter i kommunfullmäktige i maj 2016.

Den slutliga ortsanalysen läggs ut på kommunens hemsida, skickas till referensgruppen och går även att beställa hos kommunen.



# Beskrivning av Fjärdhundra

## GEOGRAFI

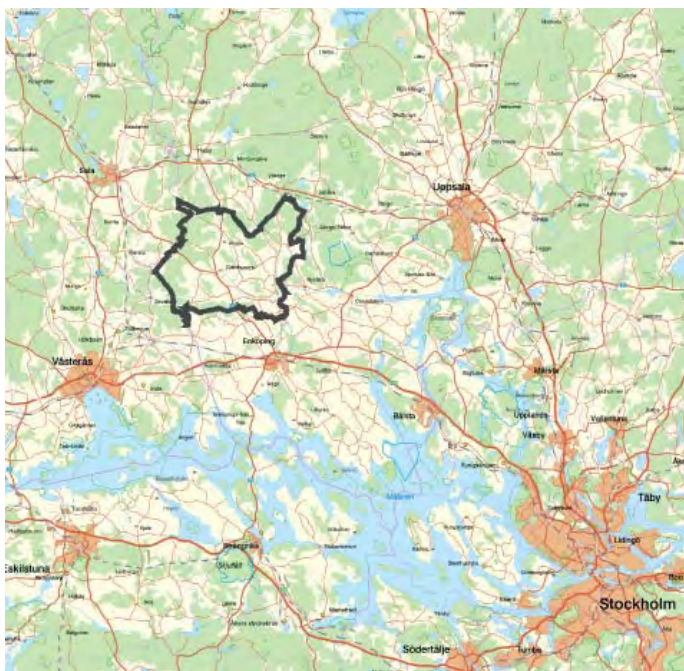
Fjärdhundra ligger i Enköpings kommun i Uppsala län, cirka 2 mil norr om Enköping, 3 mil sydost om Sala och 2 mil söder om Heby. Riksväg 70 går i syd-nordlig riktning genom bygden. Ortens läge nära riksväg 70 gör att det finns goda möjligheter till arbetspendling, bland annat till Enköping, Västerås och Stockholm.

Fjärdhundra tätort avgränsas i söder av åkermark och i norr av ett skogsområde. Bebyggelsen består av villor och en del flerbostadshus. Fjärdhundra har ett stort omland med många byar och gårdar som omges av jordbruksmarker och stora skogsområden.

Fjärdhundra har tidigare varit centralort i Fjärdhundra kommun som då bestod av socknarna Simtuna, Torstuna, Altuna, Frösthult, Österunda och Härnevi. År 1971 genomfördes kommunsammanslagningen där Fjärdhundra blev en del av Enköpings kommun.



Karta 2. Fjärdhundra kommunindel.  
Copyright: Lantmäteriet



Karta 1. Fjärdhundras läge i regionen.  
Copyright: Lantmäteriet



Karta 3. Fjärdhundra tätort.  
Copyright: Lantmäteriet

## BEFOLKNING

I slutet av år 2015 hade Fjärdhundra tätort 906 invånare enligt SCB (Statistiska centralbyrån). Sedan år 1960 har tätorten haft en befolkningsökning på 582 invånare. Under de senaste fyra åren har invånarantalet dock minskat med 44 personer.

Tabell 1. Befolkning i Fjärdhundra tätort år 1960-2015 (SCB).

År	1960	1970	1980	1990	2000	2010	2015
Antal invånare	321	694	785	871	936	947	903

I kommundelen Fjärdhundra bodde år 2015 totalt 3 488 invånare, varav 2 585 på den omkringliggande landsbygden. Kommundelen har haft en befolkningsminskning på 75 personer de senaste 10 åren.

Tabell 2. Befolkning i Fjärdhundra kommundel år 2005-2015 (SCB).

År	2005	2007	2009	2011	2015
Antal invånare	3 564	3 582	3 532	3 497	3 488

Fjärdhundra kommundel har en större åldersgrupp vid 45-64 år. Det bor många barn (0-15 år) och äldre (65- år) i bygden men inte så många ungdomar (16-24 år). Över hälften av invånarna är i åldern 25-64 år. Ortens befolkningsstruktur ser liknande ut som för hela kommunen, dock med skillnaden att det i Fjärdhundra kommundel bor färre i åldern 16-24 år och fler i åldern 45-64 år.

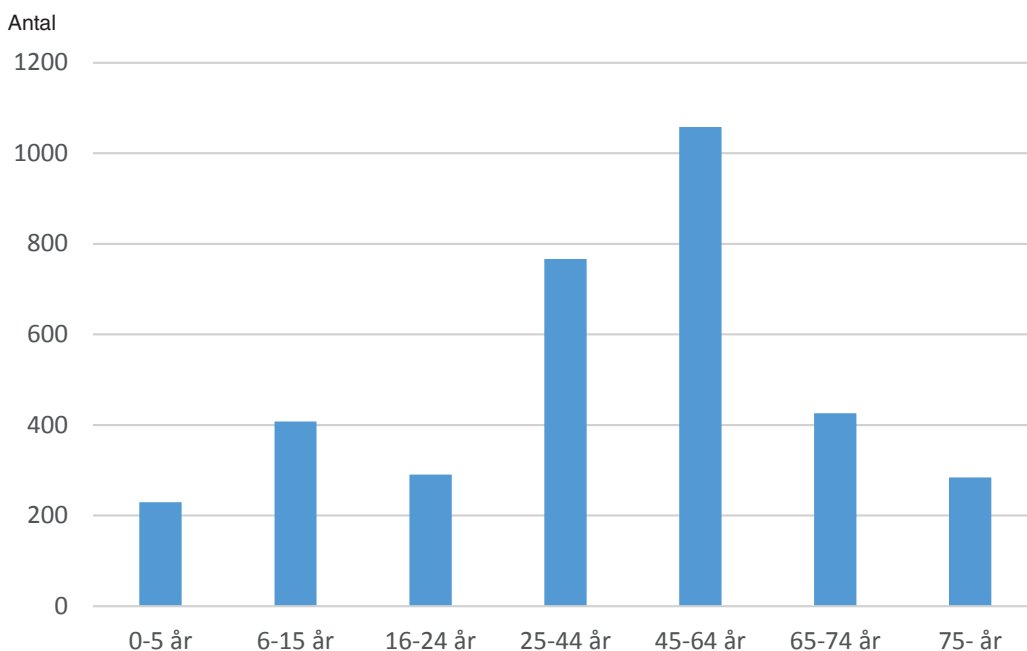


Diagram 1. Befolkningsstruktur i Fjärdhundra kommundel år 2015 (SCB).

Andelen utrikesfödda i tätorten ligger på samma nivå som i hela kommunen (cirka 12 procent). I kommundelen Fjärdhundra är andelen cirka 8 procent. Andelen personer som är födda i Sverige men har utrikesfödda föräldrar är cirka 3 procent i tätorten och 2 procent i kommundelen, vilket är liknande nivå som i hela kommunen.

## INKOMST- OCH UTBILDNINGSNIVÅ

Andelen invånare som har en eftergymnasial utbildning är högre i kommundelen än i tätorten. I jämförelse med hela kommunen är dock andelen lägre i både tätorten och i kommundelen.

Medelinkomsten är lägre i både kommundelen och tätorten i jämförelse med hela kommunen. Arbetslösheten är låg i både kommundelen och tätorten och ligger på samma nivå som i hela kommunen.



## KOMMUNIKATIONER OCH INFRASTRUKTUR

UL trafikerar sträckan mellan Fjärdhundra och Enköping samt mellan Fjärdhundra och Heby med linje 225. Turen körs alla dagar i veckan med 15 turer per vardag och nio turer per helgdag mellan Fjärdhundra och Enköping. Sträckan mellan Fjärdhundra och Heby trafikeras med nio turer per vardag och tre turer per helgdag. Enligt UL:s hållplatsstatistik är det genomsnittliga antalet påstigande resenärer på samtliga hållplatser i Fjärdhundra tätort lite drygt 60 per helgfri vardag.

Från Fjärdhundra till Enköpings resecentrum är restiden med buss cirka 22 minuter. Från Fjärdhundra till Heby station tar det cirka 25 minuter. Vid Heby kan byte ske till Uppståget för att resa vidare till Uppsala eller Sala. I Enköping kan byte ske till tåg eller buss för att resa vidare till bland annat Stockholm, Västerås och Uppsala.

Vad gäller biltrafik har Fjärdhundra goda kommunikationer genom framförallt riksväg 70 som går i anslutning till samhället. För Fjärdhundrabygden är vägen ett viktigt stråk för att ta sig till exempelvis arbeten och service i Enköping och Sala. Riksväg 70 är även ett viktigt stråk mellan Dalarna och Stockholmsområdet för bland annat arbetspendling och fjällturism. Under de kommande åren ska Trafikverket bygga om vägen till en mötesfri landsväg på sträckan mellan Simtuna och Enköping. Syftet med ombyggnationen är att förbättra trafiksäkerheten och framkomligheten.

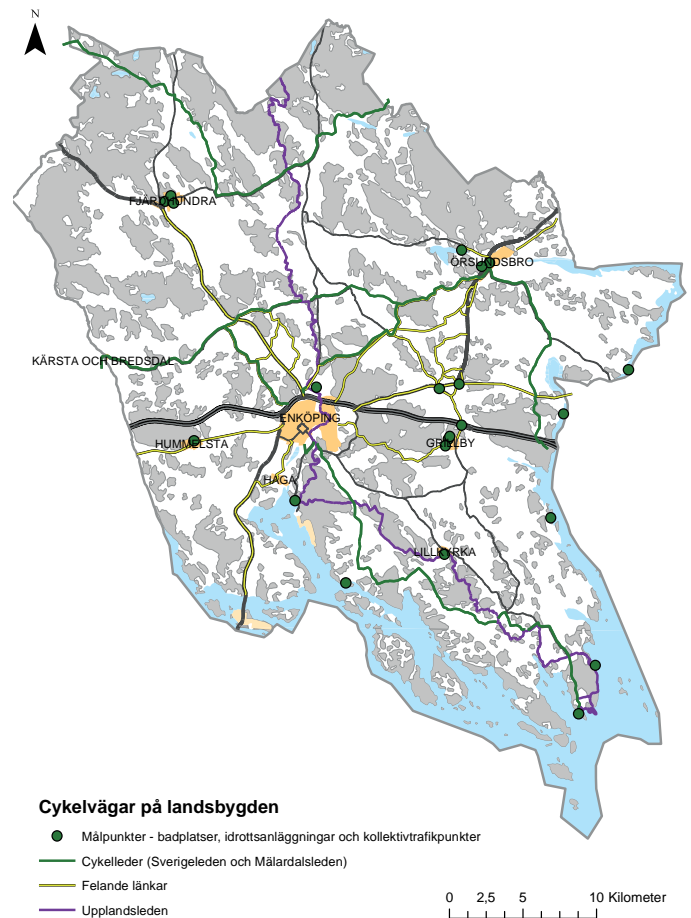
Förutom riksväg 70 är Torstunavägen (väg 558) och Hebyvägen (väg 254) ortens mest trafikerade vägar. I tätorten är genomfartsvägen Stora vägen den mest trafikerade vägen.

I tätorten finns gång- och cykelvägar längs Stora vägen, på sträckan från affären till badet, samt utmed Åke Wassings väg. På landsbygden saknas det till stor del möjlighet till separata cykelförbindelser. När Trafikverket bygger om riksväg 70 till en mötesfri landsväg kommer åtgärder genomföras så att gående och cyklister kan ta sig mellan Fjärdhundra och Frösthult. På delar av sträckan kommer en ny separat cykelväg byggas och på andra sträckor kommer befintliga vägar användas. I kommunens cykelplan finns cykelväg längs riksväg 70 med som ett objekt.



Foto: Johanna Appeltoff

Busshållplats i Fjärdhundra.



Karta 4. Cykelvägar på landsbygden ur Cykelplan 2014-2018  
Copyright: Lantmäteriet



## HISTORIA

### Forntiden

Fjärdhundrabygden är mycket rik på fornlämningar som visar hur bygden vuxit fram. Under stenåldern hade delar av det som sedan blev Fjärdhundrabygden med socknarna Simtuna, Frösthult, Altuna, Torstuna, Österunda och Härnevi stigit upp ur vattnet och bildat fastland. Bara i området runt Simtuna finns nästan 300 fornlämningslokaler från stenåldern fram till vikingatiden registrerade. Vid Tuna by i Simtuna står den lutande sägenomspunna stenen Liebrynet kvar. Enligt sägen tävlade de två jättarna Mar och Sim, Mar som ville lieslå hela Marstallen och Sim som ville bygga Simtuna kyrka. När Mar såg att Sim höll på att vinna kastade han sitt liebryne mot kyrkan. Liebrynet nådde inte fram utan hamnade där det står idag.

Under bronsåldern började människor bosätta sig i bygden. Många av bygdens byar har troligen förhistoriska rötter då flera av de boplatser och gravfält som hittats ofta ligger nära en by. På Vadsbacken i Albäck finns rester av två gravfält från brons- och järnåldern. Under järnåldern fortsatte bosättningen, ofta på samma platser som under bronsåldern. Omkring Altuna har flera gravfält från järnåldern hittats som visar på att det där pågick en omfattande bebyggelse under denna tid.

I Torstuna finns kommunens ståtligaste kungshög, ibland kallad Inges hög eller Torshögen. Kungshögen har en diameter på 35 meter och är sex meter hög. Det finns många sägner om högen varav en handlar om en skatt som finns gömd längst inne. Ännu en kungshög finns någon kilometer västerut i Torstuna. Man vet idag inte vad

högarna symboliserar men mycket talar för att Torstuna genom sitt läge vid viktiga vattenleder och lättframkomliga åsar var en viktig centralort i bygden innan landhöjningen gått så långt att Enköping kunde ta över. Flera av socknarna i bygden har tunanamn vilket tyder på att de utgjorde en central samlingsplats redan under förhistorisk tid.

### Fornborgar

Runt omkring i bygden finns fyra fornborgar. Vid byn Stav i Simtuna ligger fornborgen Skutters skans på ett berg högt över dalgången. Borgen är 150 x 100 meter och omges av höga stenmurar. I Torstuna finns två fornborgar varav den ena ligger på Myrsjöberget sydöst om Torstuna kyrka. Borgen är 150 x 125 meter stor. Vid Billerstena i Altuna ligger fornborgen Borgeskans uppe på Borgberget. Borgen är 50 x 35 meter och omges av en hög stenvall.

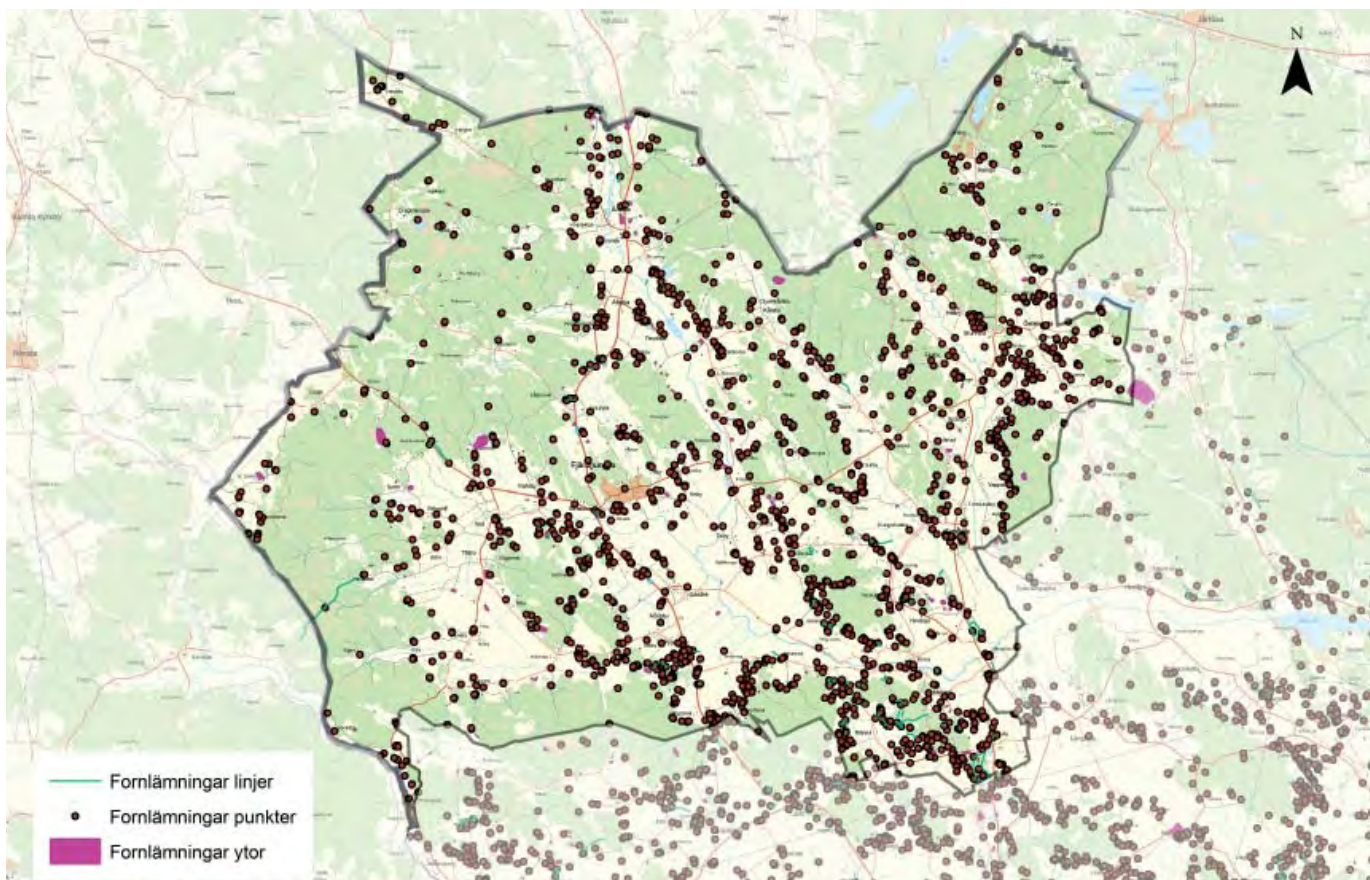
### Slaget vid Gestilren

År 1210 utspelades slaget vid Gestilren mellan Erik Knutssons och Sverker den yngres trupper. Sverker den yngre stupade i slaget och den sverkerska ätten led därmed sitt slutgiltiga nederlag i maktkampen om Sverige. Frågan om var Gestilren låg är omdebatterad, men många forskare menar att striden stod i närheten av Gästre då flera äldre handlingar från 1600-talet pekar på detta. Gästre är idag en större by några kilometer söder om Fjärdhundra. År 2004 publicerade professor Staffan Fridell en språkvetenskaplig analys som visar att Gästre med största sannolikhet utvecklats från namnet Gestilren. Under medeltiden var Gästre en av Upplands största kungsbyar.



Foto: Anna Hallberg

En av kungshögarna i Torstuna.



Karta 5. Kartan visar på bygdens många registrerade fornlämningar. Copyright: Lantmäteriet

## Fjädrundaland

Fjädrundaland var under medeltiden ett av de uppländska folklanden och bestod av Simtuna, Torstuna, Enköpings stad, Lagunda, Åsunda och Trögds härad. År 1533 överförde Gustav Vasa Simtuna och Torstuna till Väsby län. När Väsby län år 1634 blev Västmanlands län följde Simtuna och Torstuna med, trots att de hörde till Uppland. Det gamla Fjädrundaland delades därmed upp i en nordvästlig del som tillhörde Västmanlands län och en sydlig del som tillhörde Uppsala län. Namnet Fjädrundaland hängde dock kvar i Simtuna- och Torstunatrakterna och när järnvägsstationen byggdes i Simtuna 1906 gavs den namnet Fjärdhundra.

## När järnvägen kom till Fjärdhundra

Redan på 1860-talet kom frågan om byggandet av en järnväg upp på sockenstämman i Simtuna. Då gällde det en järnvägslinje mellan Stockholm och Västerås med en dragning via Uppsala - Örsundsbro - Simtuna. Först 1890 lades ett förslag om att bygga järnväg och då handlade det om sträckan Enköping- Heby. Arbetet påbörjades 1904 där en arbetsstyrka på 200-400 personer var inblandade i bygget som uppgick till cirka 1,7 miljoner

kronor. Den 5 januari 1906 öppnades järnvägen för trafik efter invigning av dåvarande kronprins Gustav som senare blev kung Gustav V.

Redan två år efter att järnvägen hade öppnats visade sig lönsamheten vara så låg att man tvingades inställa betalningarna. Trots det trafikerades järnvägen i ytterligare femtio år. Järnvägen trafikerades först av loktåg vilka under 1930-talet ersattes av rälsbussar. År 1937 hade banan fem dagliga förbindelser i vardera riktning. Även godståg kördes på banan. Med rälsbussarna öppnades ett stort antal mindre hållplatser längs järnvägen och när SJ tog över banan 1945 fanns ett trettiotal hållplatser. Redan år 1909 påbörjades avvecklingen av "Hebybanan" då man lade ner bandelen mellan Enköping och Enköpings hamn. Avvecklingen pågick sedan successivt fram till år 1959 då järnvägen helt lades ned. Idag finns många minnen från järnvägen kvar, exempelvis de gamla stationsbyggnaderna, järnvägsbroar och det gamla vattentornet i Altuna.



## Fjärdhundra, Forsby eller Gästre?

Området kring Forsby ansågs tidigt ha förutsättningar för att bli en centralort i bygden. Läget intill Örsundaån innebar stora möjligheter för kvarndrift och mindre sågverk. Flera etableringar uppstod, så som ett mejeri, tegelbruk, bryggeri, bageri och fyra kvarnar samtidigt som befolkningen ökade. När diskussionerna om järnvägen Enköping - Heby påbörjades ansågs därför Forsby som en lämplig placering av stationen. En av de berörda markägarna ansåg dock att en järnvägsdragning skulle förstöra viktig odlingsmark och lyckades få järnvägen förflyttad cirka fyra kilometer, till den plats där Fjärdhundra samhälle senare växte fram.

Järnvägsöppnandet 1906 blev starten. I Gästre byggdes ett spannmålmagasin, bostadsvillor och där fanns även verksamheter som mejeri och handelsbod. Flera förutspådde därför att Gästre skulle bli bygdens centralort. På den plats där Fjärdhundra station lades fanns då endast några små stugor i en skogsbacke på Mellersta bys ägor. Den handelsbod som tidigare varit lokaliserad i Forsby flyttade dock snart till Fjärdhundra. Det tillkom även mejeri i samband med att mejerierna i Forsby och Karleby lades ned. I övrigt etablerades ett slakteri, en järnhandel, ett bageri och en veterinärbostad. Senare tillkom även en del industriföretag vilket ledde till att även brandstation, poliskontor, provinsialläkare och bank tillkom.

## Fjärdhundra kommun bildas

År 1952 genomfördes den första kommunsammanslagningen där socknarna Simtuna, Altuna, Frösthult, Torstuna, Österunda och Härnevi bildade storkommunen Fjärdhundra med Fjärdhundra som bygdens centralort. Kommunen övertog därmed det historiskt gamla namnet Fjärdhundaland. Några år senare byggdes Fjärdhundra skola för nio årskurser. Kommunen fick då en av de första enhetsskolorna i Västmanlands län. År 1957 byggdes det första hyreshuset med ett 20-tal lägenheter samt lokaler för kommunalkontor, försäkringskassa, poliskontor, bibliotek och bank. Under 1960-, 70- och 80-talen fortsatte Fjärdhundra samhälle växa då äldreboende, läkare- och tandläkaremottagning, bad, idrottsplats, förskola och flera nya industrier och villaområden tillkom. År 1968 uppfördes silon som idag är ett tydligt landmärke för samhället.

År 1971 bildades Enköpings kommun som Fjärdhundra kommun blev en del av och som då fördes över till Uppsala län från Västmanlands län.





## LANDSKAP OCH NATUR

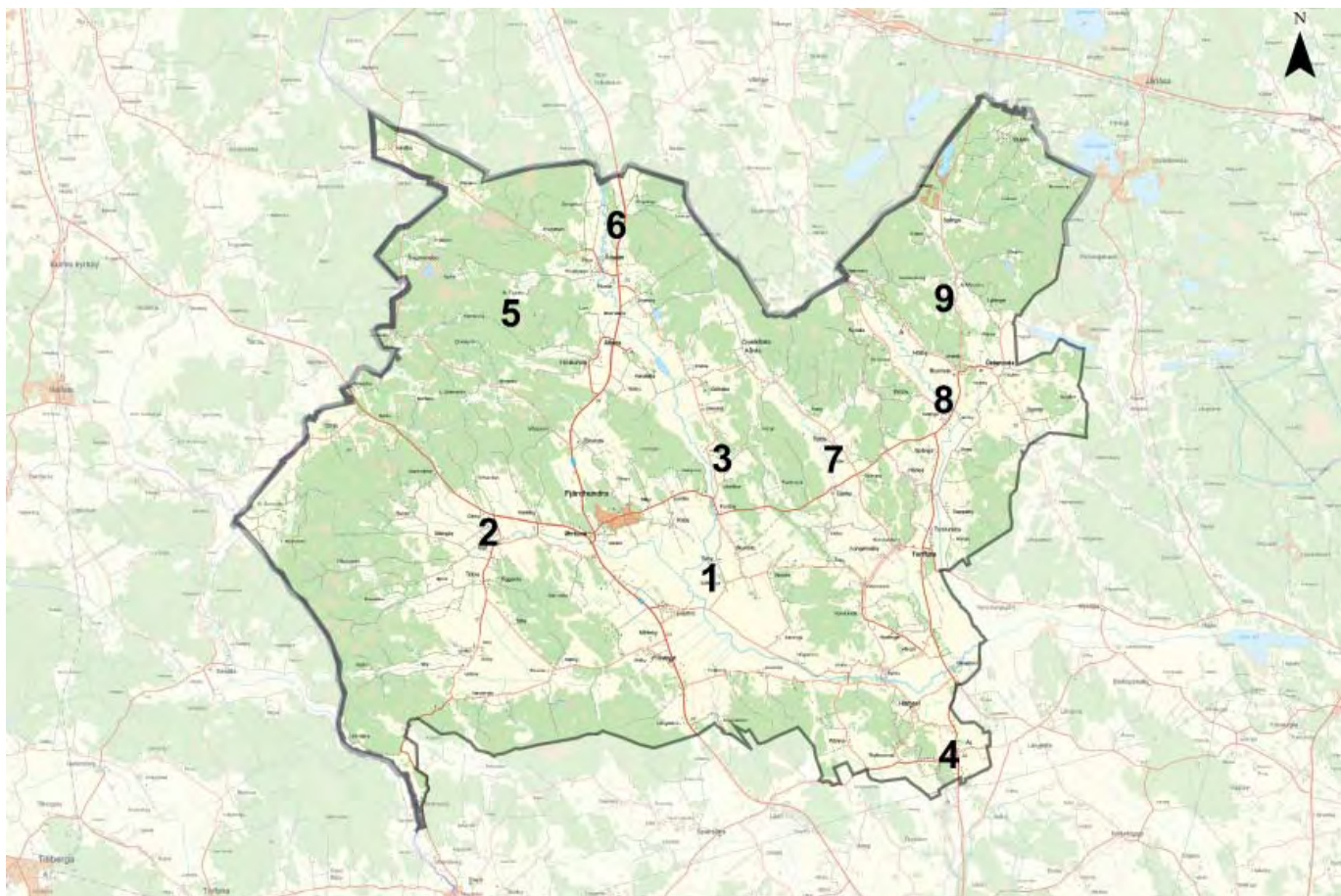
Fjärdhundrabygden präglas av ett jordbrukslandskap med utbredande åker- och betesmarker samt stora skogsområden. Landskapet söder om Fjärdhundra domineras av den vida och öppna slättmarken Marstallen som är Enköpingsbygdens största sammanhängande slättområde (1). Stora delar av Marstallen sträcker sig vid områdena runt Frösthult och Torstuna. Väster om Simtuna kyrka, från Bärbyskog söderut mot Härvsta och Vändersta, sträcker en annan stor slätt (2). Öster om samhället är landskapet blandat med såväl skogsområden som åkermark. I området runt Forsby och Berga utbreder sig ett kulturlandskap med åkermarker, höglänta skogsmarker och Örsundaån som rinner i dalgången (3).

Enköpingsåsen går genom stora delar av Fjärdhundrabygden och är ett tydligt inslag i landskapet. I Härnevi kallas åsen för Åsåsen (4). På åsens båda sidor finns åsgropar där den största är Åspuss som är en liten sjö invid Torstunavägen. Under de senaste åren har både sjön och miljön vid åsen upprustats. Landskapet omkring Altuna består främst av stora skogsområden (5). Öster om Örsundaån går rullstensåsen Flostaåsen, vilken också

är en del av Enköpingsåsen. Norr om Flostaåsens högsta parti ligger naturreservatet Hårsbäcksdalen (6).

I bygden rinner flera mindre bäckar och åar. Den mest framträdande är Örsundaån som slingrar sig genom hela bygden. Söder om samhället rinner Lillån och öster om samhället rinner Råbybäcken. I Torstunatrakten delas landskapet av två dalgångar där Gällbäcken (7) och Skattmansöån (8) flyter.

I området runt Österunda, i den nordöstra delen av Fjärdhundrabygden, finns stora skogs- och mossmarker samt öppna dalgångar och höga bergshöjder (9). Här finns också ett brutet landskap med svagt kuperade åkrar och slingrande bäckraviner. Området präglas främst av Skattmansöådalen som med sina förgreningar är cirka tre mil lång. I Skattmansö har flera fynd av djurfossil från istiden hittats. Det var exempelvis där man för första gången hittade fossil av både vikarsäl, gråsälar, hornsimpa och sik. I Österunda ligger även sjöarna Ryssjön och Mörtsjön.



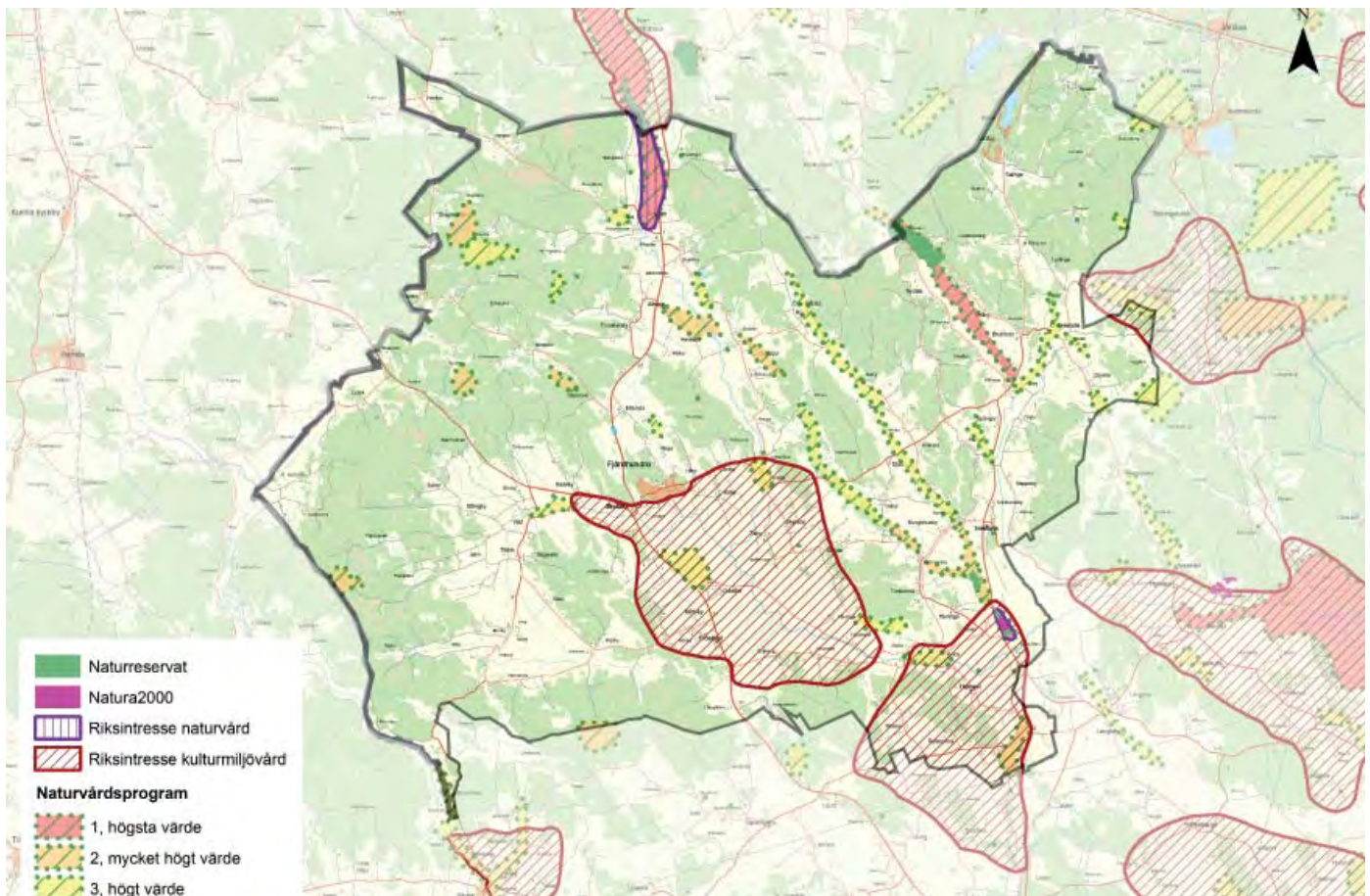
Karta 4. Utmärkande naturområden. Copyright: Lantmäteriet



## Riksintressen och hänsynsområden

Fjärdhundrabygdens odlingslandskap vid Frösthult, Simtuna och Torstuna är utpekade som riksintresse för kulturmiljövård då det utgörs av ett slättlandskap med ett stort antal fornlämnings- och bebyggelsemiljöer från äldre järnålder till modern tid. Även Härnevi är utpekade som riksintresse för kulturmiljövård då det har ett odlingslandskap med ett flertal brons- och järnålderslämningar, karaktäristiska höjdlägen och medeltida kyrkomiljö.

I bygden finns så mycket som fyra naturreservat, Hårsbäcksdalen, Skattmansöadalen, Vånsjöåsen och Torslundagropen. Hårsbäcksdalen ligger norr om Ådalen. Dalen består av en djup ravin som skapats av Örsundaån som skurit sig genom Enköpingsåsen. Dalsidorna sluttar 20 meter brant ner mot den slingrande ån. I dalen finns en mörk och frodig grönska med många olika arter. Här häckar även den sällsynta kungsfiskaren. Naturreservatet Skattmansöadalen sträcker sig från den gamla stenalvsbron vid Ytterkvarn och söderut mot skidbacken. I den norra delen forsar ån för att sedan slingra sig genom dalgången. Vid Ytterkvarn finns rester kvar efter kvarn-, tegel- och järnbruksverksamheter.



Karta 5. Riksintressen- och hänsynsområden. Copyright: Lantmäteriet



Det tredje naturreservatet, Vånsjöåsen, är en rullstensås som ligger intill Torstunavägen. Under våren har åsen den största mängden backsippor i Uppsala län. På åschrönet ligger ett gravfält från forntiden. Torslundagropen är en liten del av en lång ås där man tidigare hämtade grus. Idag är den torra och sandiga miljön en perfekt boplats för örter, insekter och fåglar. Flera av örterna är viktiga för bland annat sällsynta fjärilar.

Länsstyrelsen i Uppsala län tog 1987 fram ett naturvårdsprogram vars syfte bland annat var att säkerställa och vårda naturvårdsprojekt. I Fjärdhundrabygden finns flera områden som ingår i programmet, bland annat Hårsbäcksdalen, Skattmansöadalen och Vånsjöåsen som har klassificerats som mycket högt värde. Hårsbäcksdalen och Vånsjöåsen är även utpekade som riksintressen för naturvård, naturkulturvård och som natura 2000-områden.

Skogsområdena i och i anslutning till Fjärdhundra tätort är viktiga närströvsområden med stor betydelse för motions- och friluftaktiviteter samt naturupplevelser.





## FYSISKA STRUKTURER

Det finns många metoder för att beskriva och analysera en ords fysiska strukturer. I ordsanalysarbetet beskrivs ords fysiska strukturer genom en Lynchanalys. Lynchanalysen är framtagen av författaren och stadsplaneraren Kevin Lynch på 1960-talet och beskriver en ords fysiska strukturer genom dess stråk, barriärer, landmärken och mötesplatser. Analysen har även kompletterats med ords bebyggelsestruktur och planläge.

### Stråk

Ett stråk är en sträcka där många rör sig för att ta sig till en målpunkt. Sett till hela Fjärdhundrabygden är riksväg 70, Hebyvägen (väg 254), Torstunavägen (väg 558) och vägen mellan Fjärdhundra tätort och Torstuna vägsäl (väg 813) viktiga transport- och pendlingsstråk. Vägarna kopplar samman bygdens delar samt gör att det går snabbt att ta sig till omkringliggande städer.

I Fjärdhundra tätort är framför allt Stora vägen ett viktigt stråk då den går genom hela tätorten och förbi målpunkter som affären och badet. Vägarna till skolan och idrottsplatsen är andra viktiga stråk.

### Barriärer

En barriär innebär ett hinder eller en begränsning som gör det svårt att ta sig från en plats till en annan. I Fjärdhundrabygden är det främst riksväg 70 som upplevs som en barriär då det är en väg med höga hastigheter och mycket trafik som gör att det kan vara svårt att ta sig över vägen. Under de kommande åren ska vägen byggas om till en mötesfri väg med vägräcken. Detta kommer troligen förstärka barriäreffekten då vägräcken gör det svårare att passera vägen, framför allt för gång- och cykeltrafikanter och för de som bor intill vägen.



## Landmärken

Ett landmärke är något lättigenkännligt och något som gör att du vet vart du är när du ser det, exempelvis kyrkor, byggnader och naturområden. Fjärdhundra silo är ett igenkännande landmärke som syns på håll. Fjärdhundrabadet, affären och skolan är andra exempel på landmärken i tätorten.

Kyrkorna i Simtuna, Torstuna, Frösthult, Altuna, Österunda och Härnevi är igenkännande landmärken i bygden. Karleby Tingshus, Forsby kvarn och Härnevi kvarn är exempel på historiska byggnader med omgivning som är betydelsefulla landmärken. Karleby tingshus byggdes 1688 och har under åren använts som tingshus, arrest, skola och idag som samlingslokal.

En annan typ av landmärke är naturreservaten i Hårsbäcksdalen och Skattmansö.

## Mötesplatser och knutpunkter

Fjärdhundras skolan är en av de viktigaste mötesplatserna då den samlar cirka 350 elever som bor spridda i bygden (och kommunen). Intill skolan finns idrottshallen som används flitigt av både skolan och av idrottsföreningen. Idrottsanläggningen Mellevi, Fjärdhundrabadet, Mel's Drive-In och Kyrkans hus är andra viktiga mötesplatser. Affären och pizzerian är viktiga knutpunkter mitt i samhället. För ungdomar är fritidsgården en mötesplats på kvällar och helger.

Bygdegårdarna i Härnevi, Frösthult, Altuna och Österunda är andra viktiga mötesplatser. Ytterligare exempel är Härledgården i Torstuna där det varje år anordnas traditionsenligt midsommarfirande.



## Bebyggelsestruktur

Bebyggelsen i Fjärdhundra uppstod främst när järnvägen och järnvägsstationen öppnade i början av 1900-talet. Samhällets äldsta bebyggelse finns därför i de centrala delarna där järnvägen gick fram. År 1956 togs den första byggnadsplanen fram för att möjliggöra utbyggnad av samhället då det blivit centralort i den nybildade Fjärdhundra kommun. Nybyggnationen tog därefter fart och i slutet av 1950-talet byggdes hyreshus, villor och skolan i de centrala delarna av Fjärdhundra. På Kyrkmalmen finns idag vårdcentral och hyreslägenheter i Malmgården som under 1950-talet byggdes som äldreboende. Här finns även några få radhus och längre österut mot samhället har egnahemsbebyggelse från 1940- och 50- talen brett ut sig.

Under 1960- och 70-talen tillkom radhus- och villabebyggelse både väster och öster om samhällets centrala del. I början av 1980-talet växte ett nytt område fram vid Eklundavägen, Mostavägen och Karlebyvägen. Det senaste bostadsområdet byggdes ut i början av 1990-talet vid Lövstigen. På 1990-talet byggdes även det nya omsorgsboendet Gläntan. Under de senaste åren

har enstaka villor tillkommit. Sammanfattningsvis består samhället främst av villabebyggelse, radhus och en del flerbostadshus.

Runtom i bygden finns en bebyggelse som tillkommit under olika tidsepoker. Den äldsta bebyggelsen består främst av kyrkorna och bevarade byggnader och torp från 1600-, 1700- och 1800-tal. Bebyggelsen är dels spridd men även samlad i byar. Under 1800-talet var det vanligt att gårdar flyttades ut från byarna i samband med laga skifte vilket medförde att byarna glesades ut. Gästre, Ådalen, Korsbacken och Rotbrunna är exempel på lite större byar i bygden. I Ådalen, som är ett gammalt stationssamhälle, finns flera villor från 1910- och 1920-talen bevarade. I Gästre och Rotbrunna finns flera kulturhistoriskt värdefulla byggnader från 1700- och 1800-tal bevarade. I den norra delen av bygden finns fritidshusbebyggelse vid Ryssjön och Mörtsjön.

## Planläge

I dagsläget finns åtta detaljplaner, tre stadsplaner och tio byggnadsplaner för Fjärdhundra tätort. Öster om Vångavägen finns ett oexploaterat område med en detaljplan från 2007 som ger planberedskap för cirka 20 villor. Området ägs av en privat markägare. Detaljplanens syfte är att skapa ett attraktivt bostadsområde som kan locka nya invånare till orten. Norr om idrottsfältet och väster om Karlebyvägen finns ett oexploaterat område med en detaljplan som togs fram 1990 för villor, flerbostadshus och motionsspår. Området ägs av Enköpings kommun.



Foto: Anna Hallberg



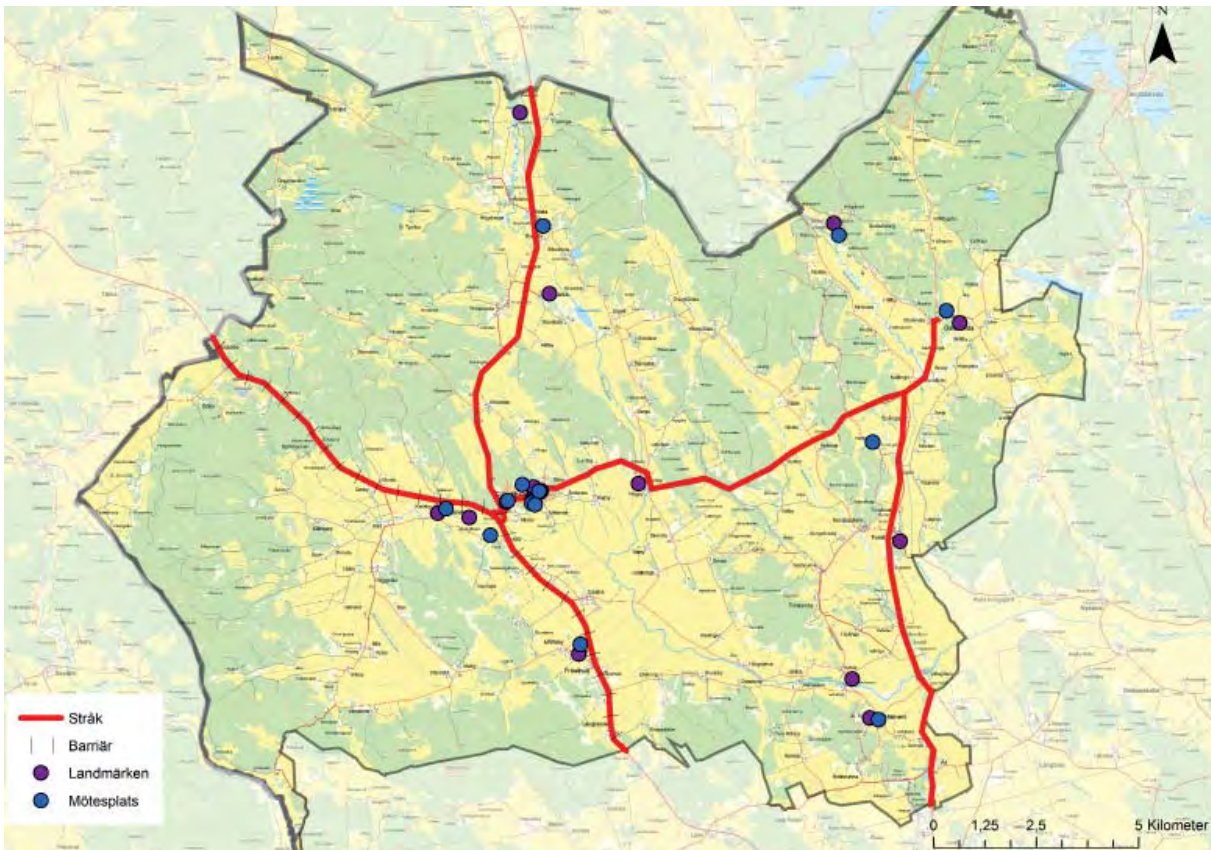
Foto: Anna Hallberg



Foto: Anna Hallberg

Bostadsbebyggelse i Fjärdhundra samhälle.





Karta 6. Fysiska strukturer på Fjärdhundrabygden. Copyright: Lantmäteriet



Karta 7. Fysiska strukturer i Fjärdhundra samhälle. Copyright: Lantmäteriet



## FUNKTIONER OCH FOLKLIV

### Service och arbeten

Fjärdhundras service- och handelsutbud består främst av livsmedelsaffären Tempo och SG Restaurang och Pizzeria som ligger i den centrala delen av samhället. Tempo har öppet alla dagar i veckan och erbjuder service som Svenska Spel och apoteksombud. Mittemot affären ligger Fjärdhundra brandstation som är en deltidsstation. Vid Åke Wassings väg finns verksamheter som Sök Karlsson Bilservice AB, LB Ohlsson Mekaniska AB och Agrovärme med ett fliseldat värmeverk. Nära skolan ligger Mel's Drive-In som är en träffpunkt med café och här finns också Mel's garage som förmedlar amerikanska och europeiska entusiastfordon från 1900-talets början fram till idag.

Kommunen är en stor arbetsgivare på orten där skolan och omvårdnadsboendet genererar arbetstillfällen. Fjärdhundraskolans rektorsområde innefattar fritids, förskola och skola för årskurs F-9. På skolan går cirka 350 elever. I skolan finns även ett kombinerat folk- och skolbibliotek. De senaste åren har elevunderlaget ökat till följd av att hvb-hem för ensamkommande flyktingbarn etablerat sig i bygden.

På orten finns tre förskolor, en kommunal och två fristående. Fjärdhundra förskola byggdes år 2012 och ligger på Eklundavägen. På Mällerstavägen ligger Vitbjörkens förskola och i Härnevi finns Härnevi förskola och fritidshem. På Skolvägen ligger omvårdnadsboendet Gläntan. På Kyrkmalmen ligger Fjärdhundra vårdcentral som är en filial till Enköpings husläkarcentrum.

Jordbruket och småföretagandet präglar Fjärdhundrabygden. Jordbruket, småindustrin och verksamheter inom exempelvis bygg och transport ger viktiga arbetstillfällen. På senare år har även hästnäringen växt sig starkare i bygden. Bygden är även rik på småföretag inom exempelvis mat, natur, kultur och hantverk. Här finns kaféer, boende, gårdsbutiker med mera.

### Kultur, fritid och föreningsliv

Runt om i Fjärdhundra finns många kulturella byggnader och historiska platser som de medeltida kyrkorna, kvarnar, hundratals bevarade fornlämningar och det gamla jordbrukslandskapet. Naturre Reservaten vid Hårsbäcksdalen, Skattmansö och Vånsjöåsen är viktiga fritids- och rekreationsområden i bygden. I Skattmansö finns en skidbacke för utförsåkning med två liftar. Här finns även spår för längdskidåkning och genom ådalen



Karta 8. Service i Fjärdhundra samhälle. Copyright: Lantmäteriet

går Upplandsleden och flera strövstigar.

I samhället ligger Fjärdhundrabadet som är ett tempererat utomhusbad med tre bassänger i olika storlekar. Vid badet finns bland annat kiosk, tennisbana och beachvolleyplan. På badet anordnas även sommarsimskola. Vid badet börjar och slutar elljusspåret som är 2,5 kilometer långt. Förutom lekplatserna vid skolan och förskolorna finns en lekplats vid Mostavägen.

Bygdens utbud av historia, natur och kultur har medfört att besöksområdet Fjärdhundraland har utvecklats av Fjärdhundraland ekonomisk förening som bildades 2011. Namnet Fjärdhundraland kommer från det medeltida folklandet Fjärdrundaland. Föreningen arbetar för att utveckla besöksnäringen och skapa nya samarbeten mellan företag, föreningar och privatpersoner med målet att det ska vara enkelt och trevligt för besökare att ta sig mellan besöksmålen och upplevelserna. Fjärdhundraland har ingen geografisk gräns utan sträcker sig genom både Uppland och Västmanland, även om flera av medlemmarna finns i Fjärdhundrabygden. Medlemmarna består bland annat av gårdsmejerier, kaféer, grönsaksodlare, bagerier och charkuterier. Många av medlemmarna är inriktade på ekologiska och närproducerade produkter.

Föreningen Fjärd100% bildades 2005 för att bidra till att samhället och bygden blir ett spännande område att leva, verka och bo i. Föreningen arbetar bland annat för att bibehålla servicen samt locka företag och nya invånare till orten.

Fjärdhundra har ett starkt idrotts- och föreningsliv. Fjärdhundra sportklubb har verksamhet inom fotboll,

handboll, innebandy och längdskidor. Klubben bildades 1986 genom en sammanslagning av Simtuna Sportklubb och Torstuna Sportklubb. Vid idrottsplatsen Mellevi finns fotbollsplaner, löparbana, samlingslokal och omklädningsrum. Fotbollsplaner finns även på idrottsfältet bakom badet samt vid skolan. Sportklubben använder idrottshallen vid skolan för sina inomhusverksamheter. Sedan 2015 anordnar EAI (Enköpings Allmänna Idrottsförening) friidrottsträning i Fjärdhundra. I Härnevi finns idrottsföreningarna Härnevi Bollklubb och Rotbrunna Ryttaförening. Skattmansöadalens förening driver skidanläggningen Skattmansöbacken.

Inom föreningslivet är även hembygds- och bygdegårdsföreningarna i Simtuna, Torstuna, Frösthult, Altuna, Härnevi och Österunda aktiva. I anslutning till hembygdsgrändarna ordnas ofta traditionella fester, kaféer på sommaren, julmarknader, utställningar med mera. Andra aktiva föreningar är Fjärdhundrabygdens slöjdare, Hem och Samhälle i Fjärdhundra samt föreningen Forsby Kvarn Musikscen som under sommaren arrangerar konserter i den stora kvarnsalen.

Inom Fjärdhundra församling ordnas varje vecka aktiviteter och träffar som öppna förskolan, matlagningskurs, hantverkscafé, barnkör med mera. Andra aktiva föreningar i bygden är pensionärsföreningarna SPF Fjärdhundrabygden och PRO Fjärdhundra som bland annat ordnar boule, kortspel och datorkurs. För ungdomar finns Fjärdhundra fritidsgård som har öppet på tisdags- och fredagskvällar.



Foto: Anna Hallberg

Vy över Fjärdhundra tätort

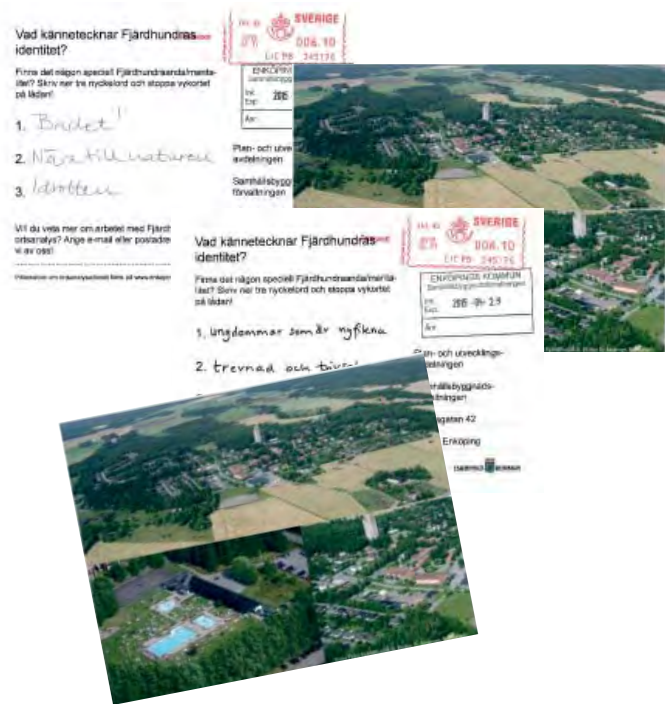


# Analys

## IDENTITET, ANDA OCH MENTALITET

Vad kännetecknar då Fjärdhundras identitet? Finns det någon speciell Fjärdhundraanda?

Boende i Fjärdhundra och runt om i bygden har under ortsanalysarbetet hjälpt till att besvara frågorna ovan. Frågorna ställdes på ett vykort som referensgruppen delade ut på bygden. Orden på de inskickade vykorterna sammanställdes sedan till ett ordmoln över Fjärdhundrabygden där de olika ordens storlek angavs av hur många gånger de nämndes på vykortet. Ur ordmolnet kan utläsas att skolan, affären, badet och idrotten bäst kännetecknar Fjärdhundras identitet.



Bygdens identitet diskuterades vidare under dialogmötet den 21 maj 2015 i Fjärdhundraskolan. Som inspiration för diskussionerna berättade tre personer från bygden om sin syn på Fjärdhundra. Talarna var Madelaine Berglind som bor i Fjärdhundra och arbetar på skolan, Gunnar Elf som är pensionär och flyttade till Frösthult 2011 och Johan Ahlenius som bott i samhället sedan 2003. Nedan följer citat från talen:

Vi upptäckte väldigt snart vilket starkt och aktivt föreningsliv det är i bygden och snart var även vi med i flera av föreningarna. Föreningslivet är helt annorlunda jämfört mot de andra ställen vi bott på, där man mer hållit sig för sig själv. Här möter vi människor med ett starkt intresse för sin bygd och för sin historia. Kreativa, nyfikna och påhittiga människor som hittar lösningar för bygdens överlevnad.

- Gunnar Elf

Fjärdhundraskolan och Fjärdhundra sportklubb är mycket viktiga för orten. Sportklubben och idrottshallen bidrar till en naturlig träffpunkt då det kommer mycket folk för att heja fram Fjärdhundra när det är match i fotboll, handboll och innebandy. Att vara med i en klubb och ett lag är också socialt och ett bra sätt att som nyinflyttad lära känna människor. Det är även positivt för gamla Fjärdhundrabor som på detta sätt får lära känna nya människor.

- Madelaine Berglind

Fjärdhundrabon kan identifieras som den hjälpsamma, vänliga och slitstarka typen. Som nyinflyttad är det inte helt självklart att man kommer in i gemenskapen, men det är åt båda håll. Det krävs även att den som är nyinflyttad engagerar sig. Det finns en spirande Fjärdhundraanda, men den skulle kunna utvecklas. Jag ser gärna lite mer av egna initiativ i bygden, det skulle kunna stärka och utveckla Fjärdhundraandan.

- Johan Ahlenius



Foto: Isabell L. Eklund

Diskussioner under dialogmötet den 21 maj.



Efter talarna fick grupperna fortsätta att diskutera Fjärdhundras identitet. Utifrån diskussionerna som följde kan ortens identitet sammanfattas i:

I Fjärdhundra finns ett aktivt och rikt föreningsliv och en stark entreprenörsanda. Bygden är levande med mycket kreativitet, engagemang och nyfikenhet. Invånarna värnar om sin ort och är delaktiga i det som händer i samhället och i bygden. Vänliga, hjälpsamma och slitstarka är andra ord som beskriver Fjärdhundraborna.

Platser som skolan, badet och affären är viktiga delar av identiteten och något som invånarna värderar högt. Trygghet och barnvänligt är andra identitetsord. Bygden identifieras även av jordbruket och ett stort kulturutbud.

Fjärdhundraandan kännetecknas framför allt av att "alla hälsar på alla" och att många känner varandra. Detta bidrar även till den stora gemenskapen som finns här.

## STYRKOR OCH SVAGHETER

Under dialogmötet diskuterades Fjärdhundras styrkor och svagheter. Mötesdeltagarna fick gruppvis skriva ner fem saker som är bra med Fjärdhundra och fem saker som kan bli bättre. Under fikapausen fick deltagarna rösta på de fem viktigaste styrkorna och de fem saker som är viktigast att förbättra. Resultatet blev följande:

### Fjärdhundras 5 främsta styrkor:

1. Skolan
2. Vårdcentralen
3. Föreningslivet
4. Fjärdhundrabadet
5. Det geografiska läget

Skolan är den största styrkan på orten. Invånarna är stolta över skolan och ser den som väldigt viktig för orten. Skolan är en mötesplats för hela bygden och den gör samhället levande. Under de senaste åren har dock elevantalet minskat på skolan vilket skapat en oro hos invånarna om högstadiet kommer finnas kvar. Idag finns årskurserna förskoleklass till niondeklass. Skolan har ett gott rykte med fina lokaler, stor skolgård och idrottshall samt nära till Fjärdhundrabadet och naturen.

Vårdcentralen är en annan stor styrka på orten och något som invånarna värderar högt. Den beskrivs bland annat som liten och gemytlig med ett fantastiskt rykte. Vårdcentralen ligger på Kyrkmalmen.

Precis som under diskussionerna om Fjärdhundras identitet lyfts föreningslivet, med framför allt sportklubben och idrotten, som en styrka och stor fördel med att bo i Fjärdhundra. Föreningslivet bidrar till gemenskapen och det stora engagemang som finns på orten.

Fjärdhundrabadet byggdes 1967 och har alltid varit en stor styrka för orten. Under sommarhalvåret är det en viktig plats både för sommarlovslediga barn som för motionssimmare. På badet finns bland annat tre bassänger, kiosk och volleybollplan. Det tempererade utomhusbadet lockar även många besökare som bor på andra orter.

Det geografiska läget är en annan fördel med att bo i Fjärdhundra. Närheten till naturen tillsammans med närheten till flera större städer skapar ett centralt och bra läge enligt invånarna. Den vackra naturen och den levande landsbygden är styrkor med att bo i Fjärdhundra.

Övriga styrkor är bland annat servicen med mataffären, Gläntan och brandstationen samt entreprenörskap och nätverk som exempelvis Fjärdhundraland. En annan styrka som kom upp är att man "lever här och inte bara bor".

### 5 saker som kan bli bättre i Fjärdhundra:

1. Servicen
2. Nybyggnation av bostäder
3. Gång- och cykelvägar
4. Kommunikationerna
5. Trafiksäkerheten

Det finns behov av ett större serviceutbud i Fjärdhundra, framför allt av en bensinstation. Fjärdhundra hade tidigare en Shellmack som låg utmed riksväg 70, men macken lades ned 2008.



Foto: Johanna Appeltoft  
Omröstning av Fjärdhundras styrkor och svagheter.

Invånarna anser även att det behöver tillkomma service som bankomat, gym, utbyggnad av bredband där det saknas och att badet har öppet till klockan åtta på kvällarna.

Nybyggnation av bostäder anses som viktigt för att kunna locka nya invånare till orten. En ökad inflyttning ses som extra viktigt för att bevara skolan och servicen. Många som bor i Fjärdhundra efterlyser en större variation av bostadstyper för både unga och äldre.

Fler gång- och cykelvägar behövs på orten, framför allt till vårdcentralen och längs riksväg 70. Riksväg 70 har idag en vägren men när den byggs om till en 2+1 väg kommer det bli problem för boende längs vägen att ta sig ut till fots och med cykel. Gång- och cykelvägar önskas även utmed Stora vägen, från affären och österut till Råby, samt från samhället till Karleby tingshus.

Invånarna anser att kollektivtrafiken mellan Fjärdhundra och Enköping fungerar bra men att den behöver förbättras till Heby och Sala. Framför allt efterlyses en bättre synkning mellan bussarna och tågavgångar i Enköping och Heby. Andra saker som kan förbättras är tätare bussturer och att skolbussarna borde nyttjas som kollektivtrafik. Det lyftes även att det är viktigt med kontinuitet och att turer inte dras in. Ett annat önskemål är att skolbussarna samordnas på ett bättre sätt så att det blir kortare resväg till och från skolan för eleverna.

Trafiksäkerheten i samhället och vid riksväg 70 behöver förbättras. I samhället lyftes behovet av sänkta hastigheter till 30 km/h, främst förbi Fjärdhundra förskola.

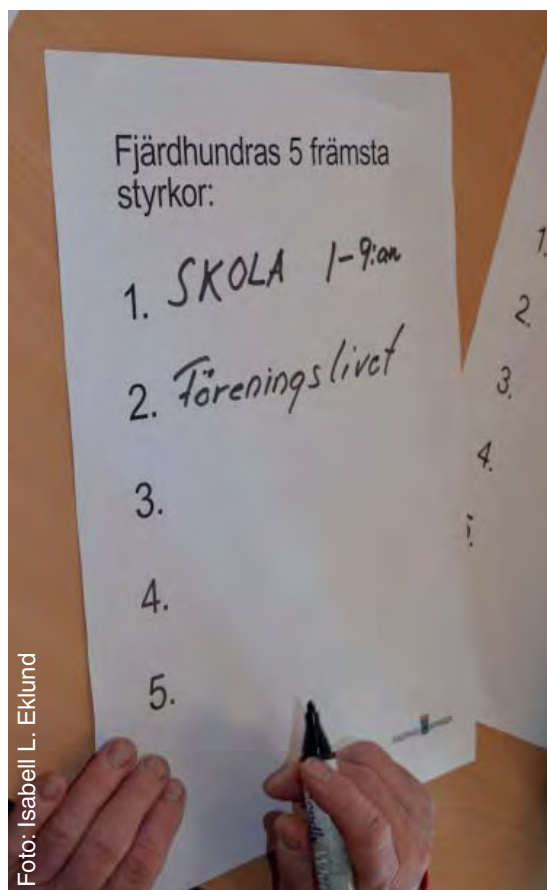
Andra saker som kan bli bättre är renovering av idrottsanläggningar, framför allt en sarg vid isbanan och golvet i idrottshallen. Ytterligare saker som kan bli bättre är en samlingslokal/mötesplats, kommunal stöttning och marknadsföring, lekplatser och fler arbetstillfällen.

### Skolungdomars tankar om Fjärdhundras identitet, styrkor och svagheter

I juni 2015 genomfördes ett skolprojekt i Fjärdhundra där eleverna i årskurs nio fick diskutera ortens identitet och anda samt styrkor och svagheter. Nedan sammanfattas deras tankar och idéer.

Ungdomarna anser att orden i ordmolnet beskriver Fjärdhundras identitet på ett bra sätt. De ord som bäst beskriver Fjärdhundra är skolan, badet och affären. Andra ord som förknippas med Fjärdhundra är att alla känner alla, idrott och lugnt.

Fjärdhundraandan är att alla ställer upp för alla. Det finns även en stark föreningsanda och en nära naturenanda.





### Fjärdhundras 5 främsta styrkor:

1. Skolan
2. Badet
3. Affären
4. Vårdcentralen
5. Läget och naturen

Skolan med förskola till årskurs nio är den främsta styrkan på orten enligt ungdomarna. Eleverna tycker skolan har fina lokaler och att matsalen Restaurang Gyllene gaffeln har bra och god mat. Badet, affären och vårdcentralen är andra styrkor. Att vårdcentralen ligger så nära är ett stort plus. Fjärdhundras läge med närheten till naturen är en annan fördel enligt ungdomarna.

Övriga styrkor är att det är barnfamiljsvänligt, matplatser som pizzerian SG och Thavagnen, idrottsplatser, sportklubben och att det är trevligt och trivsamt.

### 5 saker som kan bli bättre i Fjärdhundra:

1. Bussförbindelserna
2. Ishockeyrink
3. Fritidsaktiviteter och evenemang
4. Bensinmack
5. Minigolf

Bussförbindelserna kan förbättras genom fler turer och billigare biljettpreiser. Ungdomarna saknar även bussförbindelser på landsbygden. En ishockeyrink efterfrågas vid isbanan bredvid badet. Det får gärna tillkomma mer fritidsaktiviteter och evenemang. Idag kan man träffas på fritidsgården, bada, utöva och titta på olika sporter med mera. Det som saknas är aktiviteter som passar fler och för olika åldrar. Ungdomarna tycker även att det vore bra med en bensinmack och en minigolfbana.

Andra saker som kan bli bättre är renovering av silon, lägre priser i affären, ett fik/café, gatubelysningen, material till sportklubben och mer bidrag till skolan.



Foto: Anna Hallberg  
Fjärdhundrabadet

# Morgondagens Fjärdhundra

## 10 PUNKTER FÖR ETT BÄTTRE FJÄRDHUNDRA

Efter analysen av Fjärdhundras förutsättningar, identitet samt styrkor och svagheter sammanfattas i detta avsnitt ortens framtida behov och möjligheter för en fortsatt positiv utveckling. Ur dialogen med boende, föreningsaktiva och företagare har 10 punkter lyfts fram som extra viktiga för det gemensamma utvecklingsarbetet i Fjärdhundra. Ansvaret för att arbeta vidare med punkterna vilar gemensamt på kommunen, föreningslivet, företagen och invånarna. Tillsammans kan vi utgå ifrån punkterna när vi planerar och förändrar den fysiska miljön, anordnar aktiviteter för en ökad livskvalitet och social gemenskap eller skapar nya samarbeten för en stärkt företagsamhet.

### 1 Ta tillvara och bygg vidare på Fjärdhundras identitet och styrkor

Fjärdhundra identifieras bland annat genom platser som skolan, badet och affären samt av ett rikt föreningsliv och en stark entreprenörsanda. Det är viktigt att ta tillvara Fjärdhundras identitet och samtidigt bygga vidare på dess styrkor både för att förstå bygdens historia men även för den framtida utvecklingen.

I Fjärdhundra finns ett aktivt och rikt föreningsliv och en stark entreprenörsanda. Bygden är levande med mycket kreativitet, engagemang och nyfikenhet. Detta visar sig inte minst i föreningen Fjärdhundraland som samlar upplevelser i en levande landsbygd med historia, naturupplevelser och spirande småföretagande. Genom samarbetet kan företagarna bidra med sin egen kunskap samtidigt som de hjälper varandra.



Närheten till naturen tillsammans med närheten till flera större städer skapar ett centralt och bra läge enligt invånarna. Den vackra naturen och den levande landsbygden är styrkor med att bo i Fjärdhundra. Under dialogen lyftes uttrycket att ”här lever man och inte bara bor”. Invånarna värnar om sin ort och är delaktiga i det som händer i samhället och i bygden. Ett exempel är arbetet med att få till en bensinmack på orten.

Att alla hälsar på alla och att det finns en stor gemenskap är styrkor i Fjärdhundra. Det aktiva föreningslivet bidrar till gemenskapen genom att invånarna tillsammans hjälps åt vid olika aktiviteter och evenemang. Att orten har ett starkt föreningsliv är därför viktigt att värna då det bidrar till att man återkommande träffas.

### 2 Se över behovet av bostäder

I den kommande uppdateringen av kommunens översiktsplan skall behoven av nya bostäder i Fjärdhundra ses över och eventuella nya områden för bostäder pekas ut i ett långsiktigt perspektiv.

Behovet gällande nya bostäder i Fjärdhundra anses framför allt vara villor och radhus men även hyreslägenheter och bostadsrätter. I tätorten finns idag drygt 110 hyreslägenheter fördelade på fyra privata hyresvärdar. Bostadstyper som seniorboende och trygghetsboende skulle kunna vara attraktiva boenden då det finns många äldre som vill bo kvar på orten, men som inte orkar bo kvar i sin villa.

Invånarna anser att en ökad inflyttning är viktig för att bevara skolan och utveckla servicen på orten. Ett stabilt serviceutbud kan i sin tur skapa förutsättningar för människor att bosätta sig på orten. Nybyggnation av villor och radhus skulle kunna vara ett sätt för att locka nya invånare som exempelvis barnfamiljer. I dialogen har det även framkommit att det bör finnas tillgängliga tomter för de som vill bygga nytt, både i tätorten och längs stråk där det finns kollektivtrafik. Invånarna anser även att kommunen skulle kunna marknadsföra Fjärdhundra som bostadsort i större utsträckning för att locka nya invånare till orten.

Ungdomarna som var med i skolprojektet tror att de flesta som flyttar till Fjärdhundra lockas av att bo i hus. Majoriteten av ungdomarna skulle välja Fjärdhundra som



bostadsort i framtiden då huspriserna lockar samt att det är lugnare överlag med mindre trafik och närhet till naturen. Det finns även en stor gemenskap då många är uppvuxna på orten.

Kommunfullmäktige antog i december 2015 ett bostadsförsörjningsprogram för kommunen. Bostadsförsörjningsprogrammet innehåller bland annat mål och riktlinjer för ett hållbart bostadsbyggande. En av riktlinjerna i programmet pekar mot att bostadsbehovet i kommunens mindre tätorter ska analyseras och bemötas. Möjligheten att bo kvar på sin ort ska finnas även när behov och önskemål förändras. En stabil eller ökande befolkning i kommunens mindre orter understödjer och skapar nya förutsättningar för ökad service och kollektivtrafik.

### 3 Service och utbud

I takt med samhällsutvecklingen har serviceutbudet försämrats i Fjärdhundra under åren. Tidigare fanns det bland annat post, bank, frisörsalong och försäkringskassa. Under 1970-talet låg tre bensinmackar utmed riksväg 70. Den sista, Shellmacken, stängdes ned 2008. För att förbättra ortens serviceutbud är det just en bensinmack som anses vara ett stort behov.

Fjärdhundrabadet har idag öppet till kl 18 på vardagar och till kl 17 på helgdagar. Många invånare önskar att badet hade längre öppettider på kvällarna. Om badet hade öppet till kl 20 skulle exempelvis de som jobbar dagtid hinna besöka badet.

Framför allt äldre efterfrågar service som post och bankomat i Fjärdhundra. En samlingslokal med café och personlig service där man kan få hjälp med exempelvis internet, post- och bankärenden skulle kunna bemöta det behovet. Biblioteket som ligger vid skolan är idag uppskattat av invånarna och skolan. Under dialogen har det framförts idéer om att det skulle kunna utvecklas genom exempelvis café och andra utlåningstjänster som kläder och verktyg.

Området vid riksväg 70 är det första man ser av Fjärdhundra. Vid riksväg 70 ligger Kyrkmalmen med bostäder och vårdcentral och på andra sidan vägen ligger Simtuna kyrka. Här finns även stora asfaltskytor där den gamla macken låg och i Bar 70 har det funnits en pizzeria. Under dialogmötet lyftes tankar om att rusta upp området för att skapa en mer attraktiv entré. Verksamheter skulle kunna göra området mer levande. Läget intill riksväg 70 innebär att tusentals bilister passerar området varje dag.

Mataffären Tempo utgör både en stor del av ortens serviceutbud samtidigt som den är en viktig mötesplats och gör samhället levande. Affären har lyfts som en viktig styrka både under dialogmötet och under skolprojektet. En viktig faktor för servicen och utbudet är förstas att invånarna värnar om den lokala servicen och handlar lokalt för att den ska kunna finnas kvar. Det är viktigt att ta tillvara och stärka den service som finns på orten idag med affären, SG Restaurang och Pizzeria och vårdcentralen.

### 4 Skapa attraktiva mötesplatser

Det finns behov av attraktiva mötesplatser och samlingslokaler i Fjärdhundra. Det finns exempelvis inget framträdande torg i samhället som utgör en naturlig mötesplats. Invånarna efterfrågar därför en levande centrummiljö och en naturlig samlingsplats dit alla kan gå. Ungdomarna i skolprojektet lyfte fram Fjärdhundrabadet, fritidsgården, Mellevi IP, idrottshallen och Mel's Drive-In som exempel på platser där man kan träffas på fritiden. Under dialogen har det även lyfts fram att det är viktigt att det finns fler mötesplatser för olika åldrar och intressen.

Inom de kommande åren planerar kommunen och räddningstjänsten att påbörja ett arbete med att bygga en ny brandstation i Fjärdhundra. På sikt kan en eventuell omlokalisering av den nuvarande brandstationen frigöra mark i ett centralt läge. Referensgruppen föreslog att



Foto: Anna Hallberg

byggnaden skulle kunna omvandlas till en samlingsplats med exempelvis café, fritidsgård, gym, servicehjälp för äldre med mera. Området har potential att utvecklas som en naturlig och trevlig mötesplats då det ligger mitt i samhället där många rör sig.

Andra förslag på samlingsplatser som skulle kunna utvecklas är Mellevi IP där kiosken skulle kunna nyttjas som café. Bygdegårdarna runt om i bygden är viktiga samlingslokaler som används vid olika evenemang och aktiviteter.

Fjärdhundraborna efterfrågar även ett aktivitetscenter som samlar aktiviteter och sporter för olika åldrar. Vid en sådan samlingsplats skulle det även kunna finnas information om aktiviteter och evenemang.

För barn är ofta lekplatser en viktig mötesplats. I Fjärdhundra finns lekplatser vid skolan, förskolorna och vid Mostavägen. Kommunen har tagit fram en långsiktig utvecklingsplan för de kommunala lekplatserna med sikte på 2025. I Fjärdhundra finns lekplatsen vid Mostavägen med i utvecklingsplanen. Lekplatsen är idag en närlekplats och pekas i utvecklingsplanen ut som en framtida områdeslekplats. En närlekplats riktar sig främst mot åldersgruppen 1-6 år och en områdeslekplats mot 1-9 år. Områdeslekplatser lockar ofta fler och får på så sätt ett större upptagningsområde.

Ytterligare en viktig mötesplats är Fjärdhundrabadet. Invånarna anser dock att det finns behov av längre öppettider på kvällarna. Under dialogen gavs förslag på att utreda möjligheten till att utveckla camping intill badet, vilket skulle kunna bidra till att badet utvecklas. Under skolprojektet kom förslag om en minigolfbana upp. Tidigare fanns det en minigolfbana bakom badet som sköttes av sportklubben, men den togs bort på grund av dess dåliga skick. Upplivelsesförvaltningen planerar att utveckla badet med mer lek och ett nytt kök i kiosken.

## 5 Vidareutveckla och stärk föreningslivet

Föreningslivet i Fjärdhundra är en av bygdens största tillgångar och styrkor, men det kan fortfarande utvecklas.

I dagsläget upplevs inte utbudet av fritidsaktiviteter som heltäckande då det saknas aktiviteter för dem som inte idrottar. Ett aktivitetscenter som samlar aktiviteter och sporter för olika åldrar skulle kunna utveckla föreningslivet. Aktivitetscentret skulle kunna ligga vid skolan och fungera som en träffpunkt samtidigt som det skulle kunna bidra till ett större utbud av aktiviteter.

Andra förslag på fritidsaktiviteter som skulle kunna tillkomma är dans, idrottsfritids och ridleder. Invånarna anser även att kommunen skulle kunna stötta och hjälpa föreningarna mer. För att utveckla idrottsanläggningarna finns önskemål på en konstgräsplan, upprustade löparbanor och renovering av golvet i idrottshallen. Under sommaren 2016 planerar upplivelsesförvaltningen att byta golvet i idrottshallen.

Fjärdhundraborna har under flera år efterlyst en ishockeysarg efter att den gamla sargen som stod vid badet hade ruttnat sönder och inte längre gick att använda. En ishockeysarg ses som viktig så att barn, ungdomar och vuxna kan åka skridskor och spela hockey under vinterhalvåret. Under hösten 2015 har engagerade invånare med koppling till Fjärdhundra SK ordnat så att sargen som tidigare stod vid utomhusrinken vid Bahcohallen ska sättas upp på grusplanen vid skolan i Fjärdhundra. Vid grusplanen finns strålkastare vilket gör att det går att åka skridskor även på kvällstid.

I både föreningslivet och bland företagare i Fjärdhundra finns ett fantastiskt engagemang. Samarbeten mellan både föreningar och företagare är därför viktiga delar i att utveckla och stärka föreningslivet. Föreningar kan exempelvis samordna information om aktiviteter för att nå ut till så många möjligt.

## 6 Ta vara på och utveckla företagandena och turismen

Fjärdhundra har ett starkt företagande med många småföretag. Flera av företagarna runt bygden finns inom turistnäringen, vilket märks inte minst genom besöksområdet och företagarföreningen Fjärdhundraland. Företag och föreningar samarbetar ofta genom exempelvis sponsring, marknadsföring och vid olika evenemang. Det är viktigt att fortsätta utveckla det lokala företagandet och ta tillvara på de nätverk och den gemenskap som finns.

Under dialogmötet framfördes att det är viktigt att skapa ett företagsvänligt klimat. Kommunen skulle kunna underlätta och hjälpa företag och föreningar mer med exempelvis kontakter inom kommunen. För att utveckla näringslivet gavs förslag på ett större utbud av tomtmark för industri och verksamheter samt att locka en större butik till samhället för att få till fler arbetstillfällen. Det är även viktigt att värna om de arbetstillfällen som finns idag med exempelvis skolan, vårdcentralen och omvårdnadsboendet.



Bredband är en viktig fråga för att utveckla företagandet då det skulle ge fler möjlighet att kunna arbeta och verka hemifrån. Under punkt 10 finns mer att läsa om bredbandsutbyggnad.

För att utveckla turismen på bygden är det viktigt med marknadsföring. Genom att använda de nätverk som finns kan företag samarbeta och marknadsföra varandra, och på så vis nå ut till fler. För att få fler att hitta till platser runtom i bygden skulle marknadsföringen kunna utvecklas genom färdiga rundturer i en app i smartphone, bättre skyltning av sevärdheter och mer lättillgängliga turistkartor. En informationstavla med sevärdheter och besöksmål utmärkta skulle kunna finnas på platser där många rör sig.

Förutom den tryckta papperskartan har kommunen tagit fram en digital turistkarta som en del i arbetet med en turiststrategi som kopplar an till målet om att dubbla turistomsättningen till år 2020. Turistkartan innehåller cirka 300 turistmål runt om i kommunen. Kartan ska uppdateras kontinuerligt för att hållas levande och på sikt ska den även kompletteras med en så kallad ruttplanerare. På kartan är bland annat gårdsbutiker, restauranger och caféer samt bed and breakfasts utmärkta.

Även den lokala turismstrategi som upplevelseförvaltningen arbetar med att ta fram kan vara en del i marknadsföringsarbetet. Målet är att utveckla Enköping som besöksmål och därmed öka antalet besökare till hela kommunen och skapa ökad affärsnytta för den lokala besöksnäringen. Turismstrategin innebär en lokal förankring av den regionala turismstrategin och den beräknas antas i kommunfullmäktige under hösten 2016.



Foto: Anna Hallberg

## 7 Säkerställ och utveckla busstrafiken

Kollektivtrafiken fungerar relativt bra mellan Fjärdhundra och Enköping men sämre mot Heby och Sala. Tätare turer skulle kunna förbättra kollektivtrafiken och locka fler att ställa bilen hemma. Fler bussturer efterfrågas även av ungdomarna i skolprojektet. På landsbygden är kollektivtrafiken nästintill obefintlig, vilket bidrar till en stor andel bilåkare. Pendlare upplever att busslinjerna skulle kunna synkroniseras bättre med tågtiderna i Enköping och Heby.

Den sista bussturen som går mellan Fjärdhundra och Enköping på fredags- och lördagskvällar uppskattas av många Fjärdhundrabor. Ett önskemål är en till busstur som går senare på natten. Kommunen ska bevaka ovanstående frågor samt föra dialog med UL för att säkerställa kollektivtrafiken. I samband med tidtabellförändringar ska man bevaka bytestider till tågtrafiken i Enköping och Heby.

Under dialogmötet kom det även upp att skolresorna behöver förkortas till och från skolan för eleverna, exempelvis genom fler och mindre bussar.

## 8 Säkerställ god trafiksäkerhet

Genom samhället finns behov av åtgärder för att få ned hastigheterna till 30 km/h, framför allt förbi Fjärdhundra förskola (Stora vägen/Eklundavägen).

På landsbygden är det framför allt vid riksväg 70 som trafiksäkerheten behöver förbättras då hastigheterna ofta är höga. Under de kommande åren ska Trafikverket bygga om vägen till en mötesfri landsväg. Syftet är att förbättra trafiksäkerheten och framkomligheten. I dialogen har det flaggats för att när vägen blir en så kallad 2+1 väg så bör hastigheten sänkas till 70 km/h på sträckan förbi avfarten till Fjärdhundra och på stäckan mellan Långtibble och Frösthult.

## 9 Komplettera cykelvägnätet

Kommunen ska utifrån cykelplanen och den regionala länstransportplanen bygga ut prioriterade cykelvägar på landsbygden. I kommunens cykelplan finns cykelväg längs riksväg 70 med som ett prioriterat objekt. Cykelvägen finns även med i den regionala länstransportplanen för 2014-2025.

I samband med att riksväg 70 byggs om till en mötesfri landsväg kommer Trafikverket genomföra åtgärder så att gående och cyklister kan ta sig mellan Fjärdhundra och Frösthult. På delar av sträckan kommer en ny separat

cykelväg byggas och på andra sträckor kommer befintliga vägar användas. Under dialogmötet lyftes att vägräcken kommer medföra problem för boende i områden runt vägen att ta sig ut till fots och med cykel. Efter ombyggnationen kommer gående och cyklister kunna korsa vägen vid exempelvis Simtuna Heby, Ormhögarna, Gästre, Frösthult och Långtibble.

För många Fjärdhundrabor är vårdcentralen och kyrkan viktiga målpunkter. Det finns därför ett behov av en gång- och cykelväg mellan samhället och Kyrkmalmen för att öka trafiksäkerheten för de oskyddade trafikanterna. En gång- och cykelväg längre västerut, till Karleby Tingshus, skulle medföra att boende i den nordvästra delen av bygden får en säker trafikförbindelse till samhället och den service som finns där.

I samhället finns behov av en gång- och cykelväg längs Stora vägen från affären och österut till Råby. Vägen är smal vilket innebär trafikfara för oskyddade trafikanter vid möte och omkörning av större fordon. Referensgruppen anser även att det behövs en cykelväg från samhället till Forsby, antingen längs vägen eller om möjligt via en traktorväg som går över åkrarna mellan Kaby och Forsby.

## 10 Öka tillgången till bredband

Bredbandsutbyggnad är en viktig fråga för både företag och invånare då det ökar möjligheten till att kunna arbeta, studera och verka hemifrån. Det kan även göra bygden mer attraktiv att bo och verka inom och på så sätt locka nya invånare och företag. I Fjärdhundra har Lidéndata och Telia/Skanova fibernät utdraget i större delen av tätorten. För de fastigheter som inte är anslutna till nätet finns möjlighet till detta. På landsbygden finns flera goda exempel på bredbandsprojekt för att ansluta bygden till bredbandsnätet. Ett av projekten drivs genom Härfsta Vändersta Tibblebäckens bredbandsområde ekonomiska förening som arbetar för att få ut bredband via fiber i Simtuna. Bredbandsprojekt drivs även av föreningar i bland annat Torstuna-Altuna och Frösthult.

Nedan följer information om nationella och regionala mål för bredbandsutbyggnad samt hur föreningar, organisationer, företag och kommuner kan ansöka om ekonomiskt stöd.

Sedan 2011 finns det ett nationellt mål om att 90 procent av Sveriges befolkning ska ha tillgång till bredband om 100 Mbit/s år 2020. Det nationella målet finns även med som ett regionalt mål i "Digital agenda Uppsala län", som är länets framtidsvision om att göra Uppsalaregionen till Europas mest attraktiva kunskapsregion.

Länsstyrelsen och Regionförbundet har en nyckelroll när det gäller samverkan, uppföljning och spridning av det fortsatta arbetet. I den regionala digitala agendan har länet enats om fyra huvudsakliga mål:

- att antalet invånare (16 år och uppåt) i Uppsala län som står utanför den digitaliserade världen ska minska och vara lägre än 10 000 invånare,
- att användarvänliga e-tjänster bör utvecklas för att underlätta kontakter med privata och offentliga verksamheter,
- att minst 90 % av alla hushåll och verksamheter/företag ska ha tillgång till fast eller mobil bredbandsuppkoppling på 100 Mbit/s,
- samt att detta sammantaget ska bidra till att uppnå målet att utsläppen av växthusgaser minskar med 40 %.

Hos Länsstyrelsen kan ansökan om stöd för bredbandsutbyggnad sökas av föreningar, organisationer, företag och kommuner för områden på landsbygden där det inte finns bredbandsnät med hög överföringshastighet och där inte utbyggnaden kan ske på marknadsmässiga grunder. Stödet för bredbandsutbyggnad är en del av Sveriges landsbygdsprogram vars syfte är att ge stöd och ersättning för att utveckla landsbygden. Ett nytt landsbygdsprogram för åren 2014-2020 har beslutats om av regeringen och EU under 2015.

Länsstyrelsen kan lämna stöd till projekt för anläggande av lokala bredbandsnät genom nybyggnad av passiva nät eller uppgradering av befintliga nät. Stödberättigande kostnader är projektering inklusive projektledning, grävning, rör och dragnings av rör. Projektstödet kan beviljas med max 70 procent av de stödberättigade kostnaderna. Resterande 30 procent ska täckas av privata pengar. Kravet är att projektet ska vara till nytta för fler än bara den egna verksamheten samt att nätet skall vara öppet för flera operatörer. I Uppsala län prioriteras projekt som har hög anslutningsgrad och högt antal möjliga anslutningar samt projekt med kunskap, kompetens och genomförandekapacitet.



## UTVECKLINGSPROJEKT MED LEADER

Leader är en arbetsmetod för landsbygdsutveckling som har funnits inom EU sedan 1991. Leader är en del av Landsbygdsprogrammet 2014-2020. Metoden är unik därför att den skapar ett starkt underifrånperspektiv. För att driva projekt som utvecklar landsbygden kan privatpersoner, föreningar och företagare söka stöd genom Leader. Leaderområden finns över hela Sveriges landsbygd. Verksamheten finansieras av de deltagande kommunerna och EU.

I Leaderperioden 2014-2020 tillhör landsbygden i Enköpings kommun, tillsammans med Lindesberg, Arboga, Köping, Hallstahammar, Västerås, Håbo och Upplands-Bro, Leader Mälardalen. I en utvecklingsstrategi finns fyra insatsområden som Leader Mälardalen kommer att arbeta med: social inkludering, lokal utveckling, företagande och innovation samt klimat, energi och miljö.

Leader Mälardalens preliminära budget är ca 48 miljoner kronor som ska fördelas till olika projekt i området fram till och med år 2020. I dagsläget har inget av Sveriges Leaderområden fått besked från Jordbruksverket om att få starta Leaderarbetet, men i början av 2016 kommer man förhoppningsvis kunna ansöka om stöd för utvecklingsprojekt.

## VAD HÄNDER NU?

Denna ortsanalys är ett första steg i ett nytt arbetssätt för den översiktliga planeringen i Enköpings kommun. Det är värdefullt att det är de boende i Fjärdhundra som själva har berättat hur bygden kan utvecklas och vilka frågor som är viktigast. Utifrån ortsanalysen kan politiker, tjänstemän, föreningar, företagare och andra aktörer positionera sig och tillsammans utveckla orten. Vi kan tillsammans komma längre än om var och en jobbar för sig.

Arbetet med att ta fram denna ortsanalys har resulterat i ett viktigt kunskapsunderlag som kan ligga till grund vid den kommande uppdateringen av kommunens översiktsplan. När arbetet med uppdateringen av översiktsplanen drar igång kommer kommunen återkomma till Fjärdhundra med vidare dialoger, samarbeten och aktiviteter.

Ortsanalysen kan med fördel även användas utanför kommunen i marknadsföringssyfte och som information om bygden för såväl företagare som privatpersoner.

Vi hoppas att alla som har varit delaktiga i framtagandet av ortsanalysen vill fortsätta att arbeta tillsammans med oss för att utveckla Fjärdhundra!

# ORTSANALYS FÖR FJÄRDHUNDRA

## TACK TILL!

Referensgruppen i Fjärdhundra  
3-minutersföreläsarna  
Klass 9 på Fjärdhundraskolan  
Alla mötesdeltagarna på dialogmötet i maj 2015